



**3**ème  
**ATLAS DU REGISTRE  
DE CANCER DE SÉTIF | 1986-2016**



*Pr Hamdi Cherif Mokhtar  
Directeur du Registre du Cancer de Sétif*

Téléchargeable à partir du site : [www.ennour-setif.org](http://www.ennour-setif.org)

A l'occasion de son 30<sup>ème</sup> anniversaire, le Registre du Cancer de Sétif, publie son 3<sup>ème</sup> ATLAS du CANCER de la Wilaya de Sétif.

Cet ouvrage de 120 pages comprend les données du cancer de 1986 date de la création du registre jusqu'à 2016, soit 30 années d'enregistrement en pleine transition épidémiologique.

Il faut rappeler que le Registre du cancer de Sétif est le premier Registre en Algérie, le premier Registre validé en Afrique et au Moyen Orient. Il occupe la première place des publications internationales en Afrique et au Moyen Orient, dans les volumes de Cancer Incidence in Five Continents du Centre International de Recherche sur le Cancer de l'OMS

La publication du Premier ATLAS du Cancer de Sétif, dans la décennie 90, était suivie de l'organisation du premier Forum International sur le Cancer. Grace aux données du Registre du Cancer de Sétif, ce Forum a tiré la sonnette d'alarme sur la nécessité de développements structurels, humains et stratégiques pour une prise en charge effective du cancer en Algérie.

La publication du Deuxième ATLAS du Cancer de Sétif, dans la décennie 2000, révèle des incidences et tendances du cancer en augmentation croissante, avec une survie globale à 5 ans basse, liée à une prise en charge du cancer déficiente. Cet ouvrage propose le développement de l'enregistrement du cancer, de la prévention et de la nécessité d'une prise en charge efficiente de la maladie cancéreuse.

La publication du Troisième ATLAS du Cancer de Sétif, est l'occasion pour nous de fournir des données scientifiques sur l'incidence, la tendance et la survie sur une période de 30 années d'enregistrement du cancer dans la Wilaya de Sétif. Ces données sont d'une importance capitale pour une mise en œuvre efficace du Plan Cancer 2015-2019, et le plan stratégique quinquennal 2014-18 de lutte intégrée contre les facteurs de risque des maladies chroniques non transmissibles et de leurs évaluations.

#### **Selon l'Atlas du Cancer :**

**De 1986 à 2016**, le nombre de nouveaux cas de cancer enregistrés dans la wilaya de Sétif, est de **28 736**. Tout au long de la période d'étude de 30 années, les taux globaux d'incidence du cancer ont régulièrement augmenté dans les deux sexes, avec des augmentations annuelles statistiquement significatives, de **1,8 %** par an chez l'homme, et de **4,5 %** par an chez la femme.

**En 2016**, dans la Wilaya de Sétif, **2234** ont été enregistrés, soit un taux de **132 nouveaux cas** pour 100 000 habitants par an.

**Chez l'homme**, les cancers dont l'incidence est la plus élevée, sont les cancers du poumon, du colon-rectum, de la prostate, les lymphomes non hodgkiniens, de la vessie, du nasopharynx et les leucémies.

126 nouveaux cas de cancer du poumon avec une augmentation annuelle de 2,4 %

119 nouveaux cas de cancers **colo rectaux** une augmentation annuelle de 7,8 %

L'augmentation de l'incidence du cancer de la **prostate est de 4,9 %**.

L'augmentation de l'incidence du cancer de la **vessie** est de **8,4**

L'incidence du cancer du **LNH** a augmenté de **2,8 %**.

L'incidence du cancer de l'estomac a diminué significativement de moins 3 % par an

**Chez la femme**, on note une nette augmentation du cancer du sein, des cancers colo rectaux, de la thyroïde, et une diminution du cancer du col de l'utérus et du cancer de l'estomac.

**630** nouveaux cas de cancer du **sein** sont enregistrés en 2016. Le cancer du sein a considérablement augmenté de **8,7 %** par an. Cette augmentation est liée aux changements du mode de vie, alimentaire environnemental, à la sédentarité, au mariage tardif, l'absence d'allaitement maternel et la prise exagérée d'œstrogènes.

L'incidence des cancers **colorectaux** a augmenté de **6,5 %** par an.

L'incidence du cancer de la **thyroïde** a augmenté de **6,8 %** par an.

L'incidence du cancer du **col** a diminué de **-5,4 %**, par an.

**En ce qui concerne les projections des incidences du cancer dans la wilaya de Sétif :**

**De 2016 à 2025**, le nombre de cas de cancer dans la wilaya de Sétif va passer de **2234** nouveaux cas en 2016 à **3245** nouveaux cas en 2025.

Chez l'homme, le nombre de nouveau cas de cancer va passer de **892** nouveaux cas en 2016 à **1300** nouveaux cas en 2025.

Le nombre de nouveaux cas de cancer du poumon va passer de 126 nouveaux cas en 2016 à **189** nouveaux cas en 2025, celui des cancers colorectaux va passer de **119** nouveaux cas en 2016 à **231** nouveaux cas en 2025 et celui du cancer de la prostate de **65** nouveaux cas en 2016 à **110** nouveaux cas en 2025.

Chez la femme, le nombre de nouveau cas de cancer va passer de **1342** nouveaux cas en 2016 à **1945** nouveaux cas en 2025.

Le nombre de nouveaux cas de cancer du sein va passer de **630** nouveaux cas en 2016 à **1097** nouveaux cas en 2025, celui des cancers colorectaux va passer de **135** nouveaux cas en 2016 à **214** nouveaux cas en 2025 et celui du cancer de la thyroïde de **66** nouveaux cas en 2016 à **106** nouveaux cas en 2025

**Les taux de survie à cinq ans** de la wilaya de Sétif sont bas, comparés aux autres pays. Cette survie basse est le reflet d'une déficience du système de santé, liée à une insuffisance de la prise en charge des malades due à accessibilité difficile ou absence aux soins, notamment avant l'ouverture du CLCC de Sétif en 2014. Ces taux vont certainement augmenter dans les prochaines années avec cette meilleure accessibilité aux soins.

**En conclusion**, le fardeau du cancer devrait atteindre **3245** nouveaux cas en 2025 dans la wilaya de Sétif.

Cette augmentation importante de l'incidence des cancers est due en grande partie à cause des changements démographiques, et des facteurs de risque de la transition épidémiologique, et de l'occidentalisation des habitudes alimentaires.

La prévention du cancer doit être intégrée à celle de l'ensemble des maladies non transmissibles causées par des facteurs de risque partagés.

Etant donné les influences occidentales multiples de l'alimentation sur le cancer, l'objectif doit aussi consister à encourager la consommation de légumes, de fruits et de produits issus de l'agriculture locale et à éviter les habitudes alimentaires occidentales, et revenir au régime méditerranéen.

Des politiques relatives à l'alimentation et des mesures de promotion de l'activité physique doivent être développées dans notre wilaya.

La détection précoce du cancer par le diagnostic précoce et le dépistage, doivent être une priorité pour diminuer la fréquence élevée des cas de cancer qui arrivent à un stade tardif, et ainsi donc élever les taux de survie, qui restent très bas comparés aux pays occidentaux.

Dans la lutte contre le cancer, le rôle des associations de lutte devient important pour la diminution de l'incidence de la maladie et de la mortalité. La synergie entre les stratégies des pouvoirs publics, et les actions effectives au quotidien des associations est devenue incontournable pour une lutte efficace contre le cancer.

L'engagement dynamique, au quotidien des associations a un impact important sur la prévention et la qualité de vie des patients, et de veiller à la dimension humaine pour une meilleure qualité de vie des patients.

La Maison d'Accueil des Patients et Parents de DAR ESSABR est l'exemple de dimension humaine, la première en Algérie pour une meilleure qualité de vie et un bonheur pour les patients. Depuis son ouverture, cette maison a offert un véritable bonheur dans un confort médical psychologique et social pour 800 patients, avec une durée moyenne de séjour de 35 jours, d'où 90 000 journées réalisées, soit un cout global estimé à 60 millions de DA

Cet Atlas du Cancer de La Wilaya de Sétif serait très bénéfique pour l'exécutif et l'APW de Sétif pour une stratégie locale de lutte efficace contre le cancer.

Le Registre du Cancer de Sétif coordonne les 20 wilayas du Réseau Est et Sud Est des registres du cancer, et publie en même temps que le troisième Atlas du Cancer de Sétif, le premier Atlas du Cancer avec les données exhaustives du cancer de toute la Région Est et Sud Est. Cet Atlas est téléchargeable sur : [www.ennour-setif.org](http://www.ennour-setif.org)

RÉPUBLIQUE ALGÉRIENNE DÉMOCRATIQUE ET POPULAIRE  
MINISTÈRE DE LA SANTÉ ET DE LA POPULATION  
DIRECTION DE LA PRÉVENTION



## PREMIER ATLAS CANCER | 2014-2016

REGISTRES DU CANCER RÉSEAU RÉGIONAL  
**EST ET SUD-EST ALGÉRIE**



Coordinateur du Réseau  
Régional EST et SUD EST  
Dr. Mokhtar HAMMADOU

La représentativité du Registre du Cancer de Sétif en Afrique et au Moyen Orient, s'est illustrée par la publication dans les Editions Universitaires Européennes d'un ouvrage qui décrit la transition épidémiologique du cancer au Maghreb et au Moyen Orient.

Si le cancer est un fardeau supporté par le monde entier, on observe cependant des variations géographiques très nettes de l'incidence de la maladie au Maghreb et au Moyen Orient. Ces pays se retrouvent au cœur de la transition épidémiologique, marquée par un changement structurel du profil épidémiologique de la population, avec une double charge pour la santé du fait de la persistance de certaines maladies infectieuses et de l'apparition de pathologies chroniques, dont les cancers. L'enregistrement du cancer demeure insuffisant, ainsi que les données de mortalité. Pour la majorité des localisations cancéreuses dans les pays du Maghreb et du Moyen Orient, les incidences sont presque similaires. Les cancers fréquents sont le poumon, colon-rectum, vessie, prostate, estomac, foie, LNH, larynx, l'incidence leucémies, cancers du sein, col utérin, thyroïde. En 2025, ces incidences vont rejoindre celles des pays occidentaux. Les taux de survie au cancer sont bas en comparaison avec les pays industrialisés. Les programmes de prévention primaire et de dépistage organisés du sein et du col de l'utérus doivent être la priorité pour les pays du Maghreb et Moyen Orient.

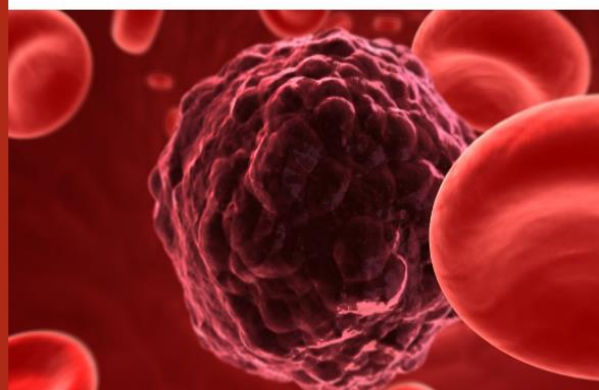


Professeur Santé publique; Directeur Laboratoire Santé Environnement, Université Sétif. Directeur Registre Cancer Sétif; Membre Comité National Plan Cancer, Plan Lutte contre MNT, Plan tabac. Membre Steering Committee études internationales survie Concord, Président OTAF; Président Association Ennour Cancer; Secrétaire Général ALIAM.



978-3-330-87817-4

**EUE** ÉDITIONS  
UNIVERSITAIRES  
EUROPÉENNES



Mokhtar Hamdi Cherif

## Cancer au Maghreb et au Moyen Orient

Au Cœur de la transition épidémiologique

L'impact scientifique des ATLAS, des publications dans les ouvrages et dans les revues spécialisées du Registre du Cancer de Sétif, sur le plan national et international est incommensurable. Les chercheurs et les décideurs et les chercheurs peuvent se référer aux 82 articles avec 1100 citations , et aux 3 ouvrages dans ResearchGate.

[https://www.researchgate.net/profile/Mokhtar\\_Hamdi\\_Cherif](https://www.researchgate.net/profile/Mokhtar_Hamdi_Cherif)

Ci-dessous les dernières publications du Registre du Cancer de Sétif

<http://ci5.iarc.fr>



<http://ci5.iarc.fr>



<http://survcan.iarc.fr>



<http://thelancet.com.journals/lancet>



enquêtes Internationales survie Concord 1 ,Concord 2 ,Concord 3